

Forsidebillede:  
Vejrabat med mælkebøtter, Mosevej i Ganløse.



**Egedal Kommune**  
Dronning Dagmars Vej 200  
3650 Ølstykke  
Tlf: 7259 6000

[kommune@egekom.dk](mailto:kommune@egekom.dk)  
[egedalkommune.dk](http://egedalkommune.dk)



## VEJRABATTER og anden 'små-natur'





## BIOLOGISKE VÆRDIER

Marker, som indgår i landbrugsdrift, dækker ca. 62 % af Danmarks samlede landareal. Heraf udgør de dyrkede marker omkring 96 %, mens vejrabatter, læhegn, diger, markveje, markskel, grøfter, gravhøje, jordvolde udgør ca. 4 %. Det er her, vi finder de største biologiske værdier mellem de dyrkede marker.

Infrastrukturen i Danmark er præget af et udbygget net af transportveje, som forbinder by og land. Langs veje og jernbanespor findes ofte grøftekanter, hvor urter og træer vokser vildt. Vejrabatter og anden 'smånatur' er har måske ikke høj naturværdi i sig selv, men de kan udgøre vigtige spredningsveje for planter og dyr i et ellers opdyrket eller bebygget landskab.

◀ Her er vejrabatten klippet, så der gives plads til naturen, Ganløse.

## UDFORDRINGER

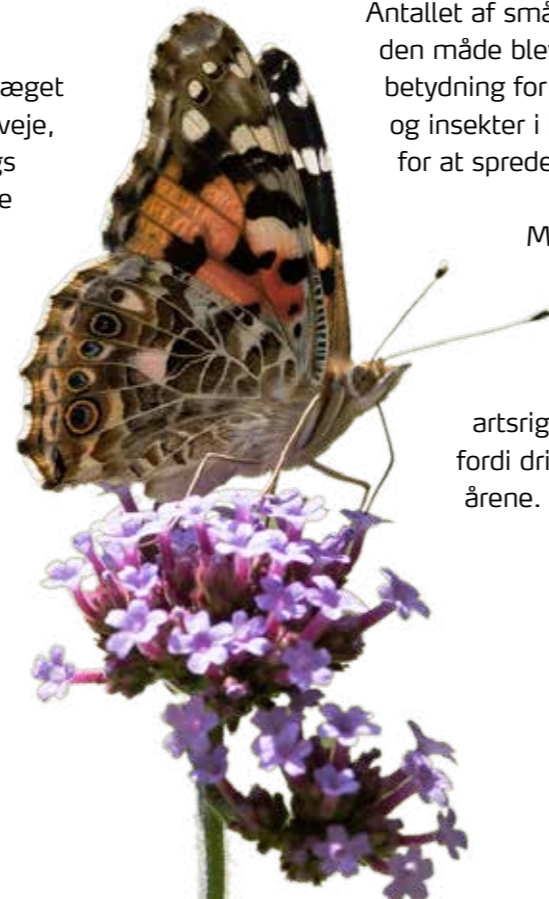
Landbrugsbedrifterne er igennem de sidste 50-100 år blevet større. Små landbrug er nedlagt og slået sammen til store enheder. Det betyder, at læhegn og markveje er forsvundet, samt der dyrkes tættere på naturområder, veje og grøfter.

Antallet af små naturområder på landet er på den måde blevet reduceret kraftigt. Det har betydning for trivslen og antallet af vilde urter og insekter i landskabet – og deres mulighed for at sprede sig.

Mange vejrabatter slås jævnlige og lavt, og det afklippede materiale efterlades.

Grøftekanter er i dag mindre artsrige end tidligere, blandt andet fordi driften er blevet intensiveret med årene.

◀ Tidsselfugl.



## KOMMUNENS TILTAG

- Kommunen udarbejder en ny metode til slåning af vejrabatter langs alle de kommunale veje for at fremme væksten af blomstrende urter til gavn for insekterne.
- Der udpeges 10 egnede forsøgslokaliteter langs de kommunale veje, hvor indsatsen vil være målrettet at øge biodiversiteten med forskellige virkemidler: slåning med opsamling af materiale, udsåning af hjemmehørende blomstrende urter, afskrabning af muldjord.
- Sikre gode forhold for kommunale vejtræer, så de har ubefæstede areal omkring træets fod, hvor vand kan nedsive og vilde planter kan indfinde sig.

◀ Højt græs har en egen skønhed.

# VÆRKTØJSKASSE

– til at forbedre biodiversiteten

## HVAD KAN DER GØRES VED 'SMÅ-NATUR'?

- Grøftekanter, markskel og bræmmer skal kun slås 1-2 gange om året.
- Udsås frøblandinger, husk da at skabe variation i arterne og vælg hjemmehørende arter
- Skab plads omkring vejtræer, så urter kan indvandre omkring træet, samt vand kan trænge ned til rødderne.
- Udlæg områder ved markerne, hvor der er bar jord eller jordvolde – det er godt for insekter og fuglesom viber og lærker.
- Udlæg områder, hvor naturen passer sig selv – 'vildnis' – hvor dyrene kan gemme sig og hvor der ikke sprøjtes, gødskes, eller drænes.
- Gøre en ekstra indsats for træer og buske - bevar gamle træer langs veje og læhegn, ,
- Plant nye træer og buske, samt lad døde træer og stammer ligge/stå, hvor det er muligt.
- For at fremme blomstrende urter, kan man lave en årlig sen slåning med fjernelse af materiale eller etablere hegn til afgræsning med dyr.