

Beredskabsplan for børn og unge mod overgreb i Egedal Kommune



Maj 2017

**Egedal
Kommune**

Indhold

Indholdet af beredskabsplanen.....	3
Formålet med beredskabsplanen	3
Definition af vold	3
Kendetegn ved voldsramte børn og unge.....	4
Børn som vanrøgtet	4
Børn der udsættes for fysiske overgreb	4
Børn der udsættes for psykisk vold	5
Børn der udsættes for seksuelt overgreb	5
Handleforpligtelse ved mistanke om overgreb	7
Udveksling af oplysninger	7
Hvem er part i en sag	7
Råd og vejledning	7
Mistanke mod forældre/stedforældre	9
Procedure ved mistanke mod barnets forældre/stedforældre	11
Mistanke mod person i barnets netværk eller en ukendt	12
Procedure ved mistanke mod person i barnets netværk eller en ukendt.....	14
Mistanke om seksuel krænkelse - børn under 15 år	15
Procedure ved mistanke - børn under 15 år	17
Mistanke mod en ansat	18
Procedure ved mistanke mod ansat i Egedal Kommune	21
Vigtige telefonnumre.....	22

Indholdet af beredskabsplanen

Egedal Kommunes beredskabsplan gennemgår en række områder, der har betydning for forebyggelse af overgreb mod børn og unge i kommunen.

Beredskabsplanen retter sig mod ledere og ansatte i dagplejen, daginstitutioner, skoler, skolefritidsordninger, klubber, pleje- og aflastningsfamilier og andre områder, der har direkte kontakt til børn og unge under 18 år.

Formålet med beredskabsplanen

Formålet med beredskabsplanen er tænkt som et redskab til hvem, hvornår og hvordan de nære professionelle skal agere i de situationer, hvor det vurderes eller direkte kan ses, at et barn/en ung udsættes for overgreb.

Når børn og unge udsættes for overgreb, er det ikke ualmindeligt, at de indimellem gør opmærksom på dette til de nære professionelle i deres hverdag, og som via kendskab til barnet/den unge kan se, at der er noget galt.

En tidlig indsats i forhold til barnets/den unges udvikling og et godt tværfagligt samarbejde om de truede og omsorgssvigtede børn og unge er afgørende for en hjælp, der nytter og som er til barnets/den unges bedste. Målet er en tidlig sammenhængende, og fleksibel indsats, som tilgodeser det enkelte barn/den enkelte unges behov, og som understøtter familien ansvarligt.

Beredskabsplanen er ikke udtømmende i forhold til de forskellige former for overgreb og kan således ikke bruges som en facitliste, men mere som en guide med skærpelse med nogle opmærksomhedspunkter.

Ved vurdering af om der er tale om overgreb, er det vigtigt, at tegn eller symptomer ikke står alene. Man må samtidig se på barnets/den unges almene tilstand, udvikling, adfærd og trivsel, samt barnets/den unges forhold til omverden herunder forældre/barn relation.

Definition af vold

Blandt forskere og andre fagfolk er der forskellige opfattelser af, hvordan vold defineres og registreres. Socialstyrelsen arbejder med en forståelse af vold, der ligger i forlængelse af børnekonventionen, hvor barnets integritet og ret til sund udvikling er central, og hvor et barn eller en ung har ret til at blive beskyttet mod volden. Vi har valgt at benytte denne definition.

Centralt for begrebet er, at der er tale om en magtanvendelse, som bliver brugt til at krænke barnet. Med fokus på selve voldshandlingen – og ikke voldsudøverens motiv for voldshandlingen eller konteksten, som volden foregår i – kan vold overordnet inddeles i fire former:

- Vanrøgt
- Fysisk vold
- Psykisk vold
- Seksuel vold

Disse former udelukker ikke gensidigt hinanden. Børn i situationer, hvor der foreligger vold, udsættes ikke nødvendigvis kun for én af disse former for overgreb. Desuden kan volden inddeles i *aktiv* og *passiv* vold. Reelt vil der være glidende overgange og overlap mellem de forskellige former for vold, og forskellige grader af overgrebet.

Vold er en handling eller trussel, der – uanset formålet – kan krænke en anden persons integritet, eller som skræmmer, smerter eller skader personen – uanset om personen er et barn eller en voksen. Volden kan have samme effekt på andre personer, der overværer eller overhører handlingen. Volden kan både være en bevidst handling eller en handling, der sker i affekt. Handlingen overskrider endvidere samfundets love og normer.

Uanset typen af vold, der begås mod et barn, så er der tale om, at barnet udsættes for en adfærd, som er ødelæggende for, eller forhindrer udviklingen af et positivt selvbillede hos barnet. Vold bringer barnets udvikling og sundhed i fare.

Kendetegn ved voldsramte børn og unge

Børn og unge, der er udsat for vold, er en målgruppe, der er svær at opspore, og ikke alle tilfælde af vold mod børn og unge bliver opdaget. Vold mod børn er et tabubelagt område, og både volds ofre og fagfolk oplever, at det kan være svært at tale om vold.

Vold kan give anledning til en række forskellige symptomer, tegn og adfærdsmønstre hos de ramte børn. Men graden af påvirkninger hos det enkelte barn er afhængig af dets alder, varighed, arten og hyppighed af overgrebet, relationen til den voksne, der udøver volden, samt ressourcerne hos barnet selv og beskyttelsen i dets netværk.

Voldsudsatte børn og unge mistrives dog i højere grad end børn, der vokser op i hjem, hvor der ikke er overgreb. En række generelle signaler på dårlig trivsel og bekymrende adfærd kan være et tegn på, at barnet måske har været udsat for vold. Der er dog ikke altid sikre tegn på, at et barn har været udsat for vold. Selvom et barns opførsel giver anledning til bekymring, betyder det ikke nødvendigvis, at barnet har været udsat for vold.

Børn som vanrøgted

Vi taler om vanrøgt, når et barn lider under mangel på føde, fysisk sikkerhed, tryghed, kærlighed og udviklingsmuligheder. Der kan skelnes mellem materiel vanrøgt og følelsesmæssig vanrøgt, og de går ikke nødvendigvis hånd i hånd med hinanden.

Barnet kan desuden have været udsat for vanrøgt allerede under svangerskabet, hvis der f.eks. har været tale om alkohol- og stofmisbrug eller dårlig ernæring.

Børn der vanrøgted lever ofte i en verden, hvor barnets behov ikke registreres eller kun registreres sporadisk og typisk engagerer de nære voksne sig ikke i barnet. Forældre kan være ude af stand til at involvere sig følelsesmæssigt, men kompenserer for dette ved at tilfredsstille med materielle behov, ofte i en overdreven grad.

Alvorlig vanrøgt påvirker barnets udvikling på de fleste områder. Understimulering og manglende gensvar fra forældrene kan føre til forsinket sproglig og psykomotorisk udvikling, samt dårlig kontaktevne.

Nogle vanrøgtede børn påtager sig tidligt en form for voksenrolle, fordi de er nødt til at kompensere for forældrenes undladelser. Disse børn må ofte passere på sig selv og sommetider ligeledes på forældrene.

Børn der udsættes for fysiske overgreb

Det drejer sig om børn, der lider skade enten ved aktiv handling eller ved undladelse, for eksempel ved manglende opsyn. De almindeligste synlige tegn på påført fysisk skade er blå mærker og brandsår. Det kan være blå mærker efter slag, kniben eller fald, eller efter at være blevet kastet eller væltet omkuld. Der kan f.eks. være tale om blå mærker på ryg eller bagdel

efter slag med hånd eller genstande, fingermærker på kinden, knibemærker på ben og arme og blåt øje efter slag.

Bortset fra skader, som viser tydelige tegn på, at der er blevet slået med hænder eller genstande, ser mange af disse blå mærker ikke anderledes ud end dem, som børn i førskolealderen og den tidlige skolealder får, når de leger og løber rundt. Skadernes placering, barnets alder og forklaringen på, hvordan skaderne er opstået, kan imidlertid vidne om, at de er påført. Andre almindelige påførte skader er brud på arme og ben.

Barnet kan få fysiske skader som følge af vold, og det har typisk også følelsesmæssige, adfærdsmæssige og sociale følger. Volden kan påvirke børns evne til udvikling af sociale færdigheder og kan give problemer med tilknytning og følelsesregulering. Det kan betyde, at barnet bliver mentalt tilbagestående eller ikke alderssvarende udviklet. Der kan være påvirkning af koncentrationsevne, indlæringsproblemer og manglende nysgerrighed fx i skolen. De større børn kan have et lavt selvværd og har en forøget risiko for selvmordstanker.

Børn der udsættes for psykisk vold

Psykisk vold er måske den vanskeligste definerbare af de forskellige former for vold, da de påførte skader ikke er fysisk synlige. Det er en kronisk holdning eller adfærd hos forældrene eller omsorgsgiverne, som er ødelæggende for eller forhindrer udviklingen af et positivt selvbillede hos barnet. Psykisk vold er et vedvarende adfærdsmønster over for barnet, som bliver et dominerende element i barnets tilværelse. Børn bliver marginaliserede i deres familie, fordi en dominerende fortælling om barnets adfærd bliver gentaget i negative vendinger.

Eksempler på psykisk vold kan være børn, som opleves negativt af forældrene muligvis allerede fra fødsel. "Aksepot"-syndromet, hvor barnet ikke blot udsættes for psykisk vold fra forældrene, men også fra f.eks. søskende. "Münchhausen by proxy"-syndromet, hvor forældrene finder på en sygdom, som de mener, at barnet lider af. Terrorisering i form af trusler om straf i forhold til, at forlade barnet eller sende barnet bort. Børn af forældre, hvis samliv er præget af et højt konfliktniveau og vold, samt børn af skilsmisseforældre, som ikke er i stand til at samarbejde om samvær. Børn af psykisk syge eller misbrugere, hvor de voksne i den grad er optaget af deres egen verden og egne behov, så de ikke har øje for barnets behov.

Børn der udsættes for seksuelt overgreb

Seksuelle overgreb eller en seksuel krænkelse af et barn er alle handlinger, passive som aktive, hvor en anden inddrager barnet i seksuelle relationer/handlinger, som barnet ikke forstår, og som det ikke har mulighed for at give samtykke til. Når der er tale om seksuelle krænkelse, er der ikke altid tale om fysisk berøring. Det kan også handle om psykiske krænkelse, bl.a. er verbale ytringer, beluring, blotning af kønsdele og mimik også seksuelle handlinger.

Nogle børn, der har været udsat for seksuelle overgreb, fortæller det til en voksen, det har tillid til. Her er det vigtigt, at tage barnets udtalelser alvorligt, men også være opmærksom på, at barnets udsagn om overgreb ikke altid giver mening, virker sandsynlige eller realistiske.

Det kan være en kompleks proces at forstå en adfærd, der indikerer, at barnet måske kan have været udsat for et eller flere seksuelle overgreb. Mange børn fortæller ikke direkte om overgrebene, men ofte vil barnet være præget af det, som det har været udsat for og kan derfor i sin adfærd vise tegn på mistro. Det gør det vigtigt, at man kender og er opmærksom på en række tegn og reaktioner, som man bør reagere på.

Mulige tegn og reaktioner, der kan være begrundet i vold:

- Fysiske symptomer kan være en direkte følge af seksuelle overgreb. Der kan være tale om rødme, mærker, irritation eller blødninger ved kønsorganerne, munden eller ende-

tarmsåbningen, underlivssmerter og/eller påfaldende ubehag, når barnet tisser eller har afføring

- Nogle børn kan få ufrivillig vandladning eller afføring, efter at de har været renlige
- Barnet kan være påfaldende i påklædning og kropsholdning, f.eks. skjule sin køns- og pubertetsudvikling ved at gå i alt for stort tøj eller ved at klæde sig påfaldende udfordrende. Der kan også være tale om, at barnet er usønderet, beskidt, ikke vil gå i bad, føler lede ved sin krop etc.
- Spiseforstyrrelser, det kan vise sig ved, at barnet sulter sig (anoreksi) eller spiser overdrevet og efterfølgende kaster op (bulimi)
- Psykosomatiske symptomer kan vise sig som uforklarlig mavepine eller hovedpine, men der kan også være tale om ufrivillige, nervøse bevægelser, tics og handlinger
- Ubegrundet gråd eller angstreaktioner, f.eks. kan barnet pludselig blive bange for mørke, bange for at være alene, bange for bestemte lugte eller lyde
- Barnet kan være præget af følelser af tristhed og ensomhed, der kan udvikle sig til depressive reaktioner
- Barnets følelse af selvværd bliver påvirket negativt, barnet kan miste troen på sig selv og egne kompetencer, og det kan derfor komme til at fremstå hjælpeløst og passivt
- Mønster omkring søvnløshed og mareridt
- Markant ændring af adfærd – svært ved at indgå i forpligtende, følelsesmæssige relationer, og kan have mistet sin nysgerrighed og tillid til omgivelserne
- Påfaldende aktiv seksuel adfærd, f.eks. visning af avancerede seksuelle lege eller påfaldende seksuel adfærd over for voksne, hvor der er en sammenblanding af kontakt/omsorg og seksualitet
- Afhængig af barnets alder, udviklingsstrin og relation til en eventuel krænker, vil barnet måske protestere mod at være sammen med eller alene med en bestemt person
- Aggressiv adfærd over for andre børn og voksne og eventuelle uforklarlige raserianfald
- Problemer med koncentration, indlæring og leg
- Hos større børn kan der ses selvmordstanker eller anden selvdestruktiv adfærd, hvor barnet f.eks. skærer i sig selv, brænder sig selv eller lignende
- Barnet går tilbage i sin udvikling og udviser pludselig en adfærd, det ellers er vokset fra, f.eks. begynder barnet at tisse i sengen/bukserne, har afføring i bukserne, taler med barnlig stemme, går helt i baglås i kendte situationer
- Tavshed og isolation som følge af bevarelsen af hemmeligheden eller trusler om repressalier

Handleforpligtelse ved mistanke om overgreb

Enhver, som får mistanke om, at et barn bliver vanrøgtet eller udsat for fysisk, psykisk eller seksuelt overgreb, har pligt til at handle. Det er afgørende, at der gribes ind så tidligt som muligt, inden skaderne for barnet eller den unges videre udvikling bliver for store.

Som offentlig ansat har man en skærpet pligt til at underrette de sociale myndigheder, hvis der er mistanke om, at et barn eller en ung har været udsat for overgreb.

En mistanke om overgreb vil for mange være vanskelig at handle på. Det er derfor vigtigt, at man stoler på sin faglighed – at man har observeret noget, som giver anledning til mistanke. Brug din nærmeste leder til at kvalificere tanker og iagttagelser.

Udveksling af oplysninger

Skole, skolefritidsordning, det kommunale sundhedsvæsen, dagtilbud, fritidshjem og myndigheder, der løser opgaver inden for området for udsatte børn og unge, kan indbyrdes udveksle oplysninger om rent private forhold vedrørende et barns/en ungs personlige og familiemæssige omstændigheder, hvis udvekslingen må anses for nødvendig som led i det tidlige eller forebyggende samarbejde om udsatte børn og unge. Udvekslingen af oplysninger til brug for et konkret barn eller en konkret ung kan ske en gang ved et møde i henhold til servicelovens § 49a. I særlige tilfælde kan der ske en udveksling af oplysninger ved et opfølgingsmøde.

Hvem er part i en sag

Den eller dem som sagen retter sig imod, er part i sagen. Den der underretter kommunen er ikke part i sagen, og kan ikke klage over sagens behandling.

Som underretter har du krav på en kvittering for modtagelse af underretningen inden seks hverdage. Dette er alene en bekræftelse af, at underretningen er modtaget, og kvitteringen må ikke indeholde oplysninger om, hvad der påtænkes at blive fortaget i den konkrete sag.

Som underretter har du krav på at få at vide, om din underretning har givet anledning til en børnefaglig undersøgelse eller foranstaltninger efter serviceloven. Dette så du har mulighed for i dit videre arbejde med barnet/den unge at tage højde for, at der er foretaget en undersøgelse eller iværksat foranstaltninger i forhold til barnet/den unge. Der må dog ikke ske videregivelse af oplysninger af karakteren af eller indholdet af de pågældende undersøgelser eller foranstaltninger. Det kan dog fraviges, såfremt særlige betingelser er til stede.

I Egedal Kommune afholdes der to gange om året et inddragende netværksmøde, såfremt der er iværksat en foranstaltning i henhold til serviceloven. Se nærmere om inddragende netværksmøde på Egenettet.

Råd og vejledning

Hvis du er bekymret for et barn eller en ung, herunder at du har mistanke om overgreb, kan din leder rette henvendelse til Center for Social Service for råd og vejledning.

HUSK, uanset arbejdssted, sagens omfang, bekymringens tyngde, hvem der har gjort hvad mod hvem, så er det vigtigt at holde **fokus på barnet/den unge**.

De følgende afsnit beskriver kommunens procedure for, hvordan fagpersoner skal handle ved viden eller mistanke om overgreb mod et barn/en ung, samt hvordan der skal handles afhængig af den tilgængelige viden, og hvem mistanken eventuel retter sig imod.

Mistanke mod forældre/stedforældre

Ved mistanke eller henvendelse om mistanke

Kontakt din leder og drøft sagen igennem

- Lederen skal efterfølgende vurdere, om mistanken giver anledning til en underretning
- Ved mistanke om fysisk og/eller seksuelt overgreb tal **IKKE** med forældrene om mistanken, før det er drøftet med Center for Social Service

Husk ved mistanke

- Skriv ned hvilke tegn, hændelser eller signaler, der ligger til grund for mistanken – undgå din egen vurdering
- Hvis mistanken rejses af en pårørende eller andre nedskrives vedkommendes redegørelse for den konkrete mistanke. Relevante oplysninger skal noteres, helst med underskrift fra den person, der er kommet med oplysningerne. Det er vigtigt, at du skriver ned, hvad du har fået at vide, og hvad du selv har spurgt om – men forsøg ikke på egen hånd at komme til bunds i sagen. Dette gælder også lederen
- Lyt til barnet/den unge, men gå ikke i detaljer om det mulige overgreb – undgå at spørge ind og afhøre barnet/den unge. Skriv ordret ned, hvad barnet siger
- Hav fokus på barnet/den unge og vis omsorg. Ved politianmeldelse må barnet/den unge ikke modtage krisebehandling før en eventuel afhøring. Krisehjælp koordineres i samarbejde med politiet og Center for Social Service
- Center for Social Service iværksætter hjælp og støtte efter en individuel vurdering af barnets/den unges behov
- Tal ikke om din mistanke eller viden med nogen, der ikke er involveret i sagen

Underretning

Underretning ved mistanke om overgreb mod børn og unge sendes til CSS - Underretning vedrørende børn og unge (Fællespostkasse) underretning.born.unge@egekom.dk

- Underretningen udarbejdes skriftligt. I akutte tilfælde kan der underrettes mundtligt
- Forældre/stedforældre skal IKKE orienteres om underretningen

Særligt med fysisk og seksuelt overgreb

Vurdering af spørgsmål om politianmeldelse.

Center for Social Service vurderer i tæt samarbejde med politiet, om der er grundlag for en politianmeldelse.

Hvis der ikke er grundlag for en politianmeldelse

- Center for Social Service orienterer barnets/den unges forældre om, at der foreligger en underretning, herunder om indholdet, samt at denne ikke har givet anledning til politianmeldelse
- Center for Social Service er i tæt dialog med Børnehuset i forhold til deres eventuelle bistand

Ved politianmeldelse

- Efter en konkret vurdering af sagen, hvor hensynet til politiets efterforskning vægtes, træffer politiet beslutning om, hvornår den politianmeldte/forældre skal orienteres
- Center for Social Service har kontakt med politiet og Børnehuset

Videregivelse af information

Den enkelte områdeleder vurderer, i samarbejde med Center for Skole og Dagtilbud, hvem og i hvilket omfang, der skal informeres.

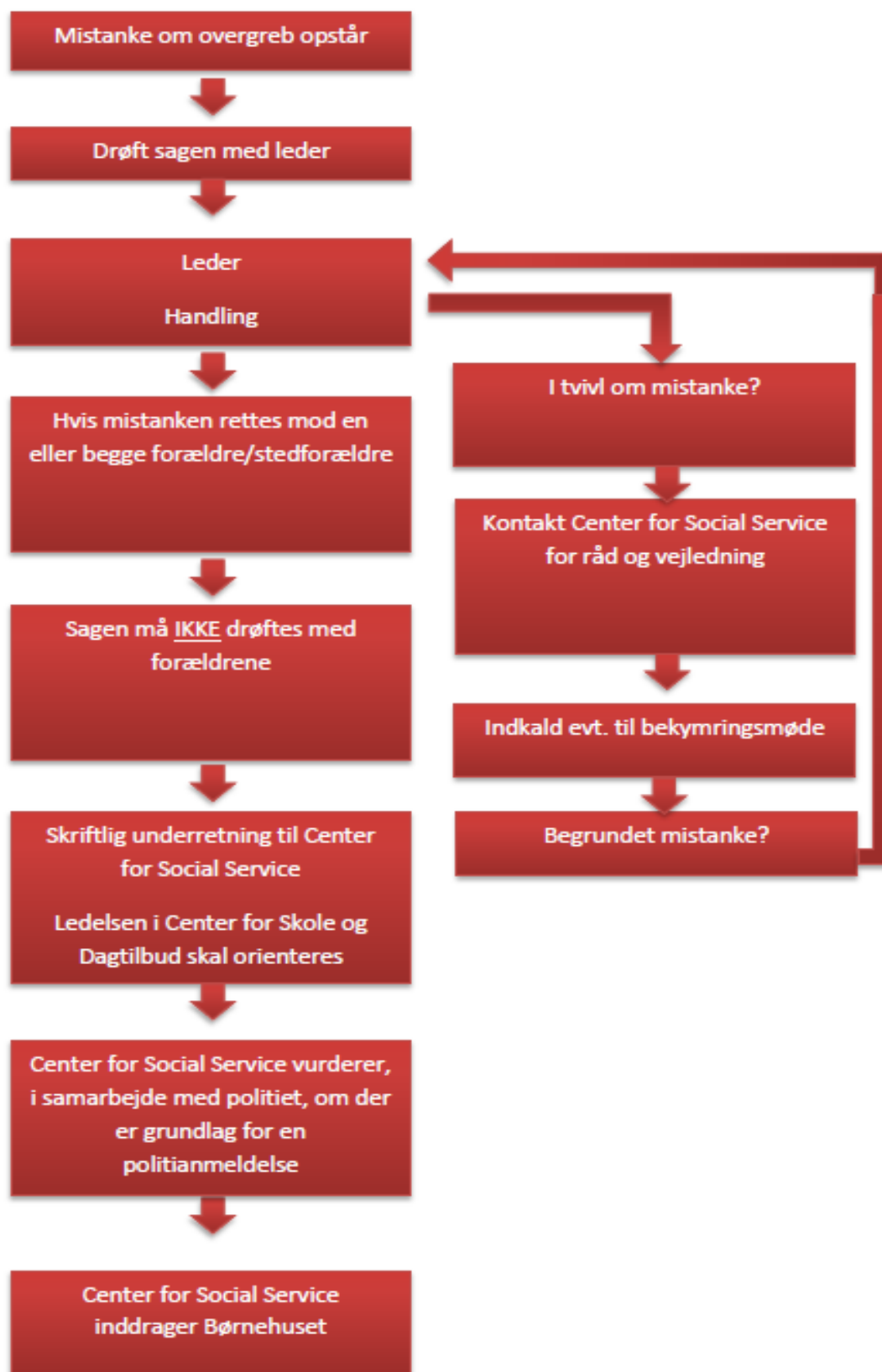
Øvrige ansatte på skole/institutionen

- Personalet orienteres samlet
- Barnet skal være anonymt
- Medarbejderne skal gøres opmærksom på deres tavshedspligt

Henvendelse til/fra pressen

- Ledelsen i Center for Skole og Dagtilbud beslutter, om der skal ske en orientering til pressen
- Alle henvendelser til/fra pressen går igennem ledelsen i Center for Skole og Dagtilbud – der kan delegere ansvaret videre.
- Centerchefen for Center for Skole og Dagtilbud orienterer sin direktør, samt borgmesteren om sagen, så disse er forberedt på pressens behandling af sagen
- Til støtte for håndtering af pressen skal kommunens presseansvarlige i HR-afdeling inddrages
- Politiet frigiver tidligst oplysninger om sagen til pressen, hvis der besluttet at rejse tiltale

Procedure ved mistanke mod barnets forældre/stedforældre



Mistanke mod person i barnets netværk eller en ukendt

Ved mistanke eller henvendelse om mistanke

Kontakt din leder og drøft sagen igennem

- Lederen skal efterfølgende vurdere, om mistanken giver anledning til en underretning

Husk ved mistanke

- Skriv ned hvilke tegn, hændelser eller signaler, der ligger til grund for mistanken – undgå din egen vurdering
- Hvis mistanken rejses af en pårørende eller andre nedskrives vedkommendes redegørelse for den konkrete mistanke. Relevante oplysninger skal noteres, helst med underskrift fra den person, der er kommet med oplysningerne. Det er vigtigt, at du skriver ned, hvad du har fået at vide, og hvad du selv har spurgt om – men forsøg ikke på egen hånd at komme til bunds i sagen. Dette gælder også lederen
- Lyt til barnet/den unge, men gå ikke i detaljer om det mulige overgreb – undgå at spørge ind og afhøre barnet/den unge. Skriv ordret ned hvad barnet siger
- Hav fokus på barnet/den unge og vis omsorg. Ved politianmeldelse må barnet/den unge ikke modtage krisebehandling før en eventuel afhøring. Krisehjælp koordineres i samarbejde med politiet og Center for Social Service
- Center for Social Service iværksætter hjælp og støtte efter en individuel vurdering af barnets/den unges behov
- Tal ikke om din mistanke eller viden med nogen, der ikke er involveret i sagen

Underretning

Underretning ved mistanke om overgreb mod børn og unge sendes til CSS - Underretning vedrørende børn og unge (Fællespostkasse) underretning.born.unge@egekom.dk

- Underretningen udarbejdes skriftligt. I akutte tilfælde kan der underrettes mundtligt
- Forældrene skal orienteres, inden der indgives en underretning til Center for Social Service. Center for Social Service indkalder efterfølgende familien, hvor du som underretter, som udgangspunkt også indkaldes

Særligt med fysisk og seksuelt overgreb

Vurdering af spørgsmål om politianmeldelse.

Center for Social Service vurderer, i tæt samarbejde med politiet, om der er grundlag for en politianmeldelse.

Hvis der ikke er grundlag for en politianmeldelse

- Center for Social Service orienterer barnets/den unges forældre om, at der foreligger en underretning, herunder om indholdet, samt at denne ikke har givet anledning til politianmeldelse
- Center for Social Service er i tæt dialog med Børnehuset i forhold til deres eventuelle bistand

Ved politianmeldelse

- Efter en konkret vurdering af sagen, hvor hensynet til politiets efterforskning vægtes, træffer politiet beslutning om, hvornår den politianmeldte/forældrene skal orienteres
- Center for Social Service har kontakt med politiet og Børnehuset. Hvis der sker sigtelse, tiltale, tiltalefrafald, dom m.v. i sagen, orienterer Center for Social Service forældrene herom

Videregivelse af information

Den enkelte områdeleder vurderer, i samarbejde med Center for Skole og Dagtilbud, hvem og i hvilket omfang, der skal informeres.

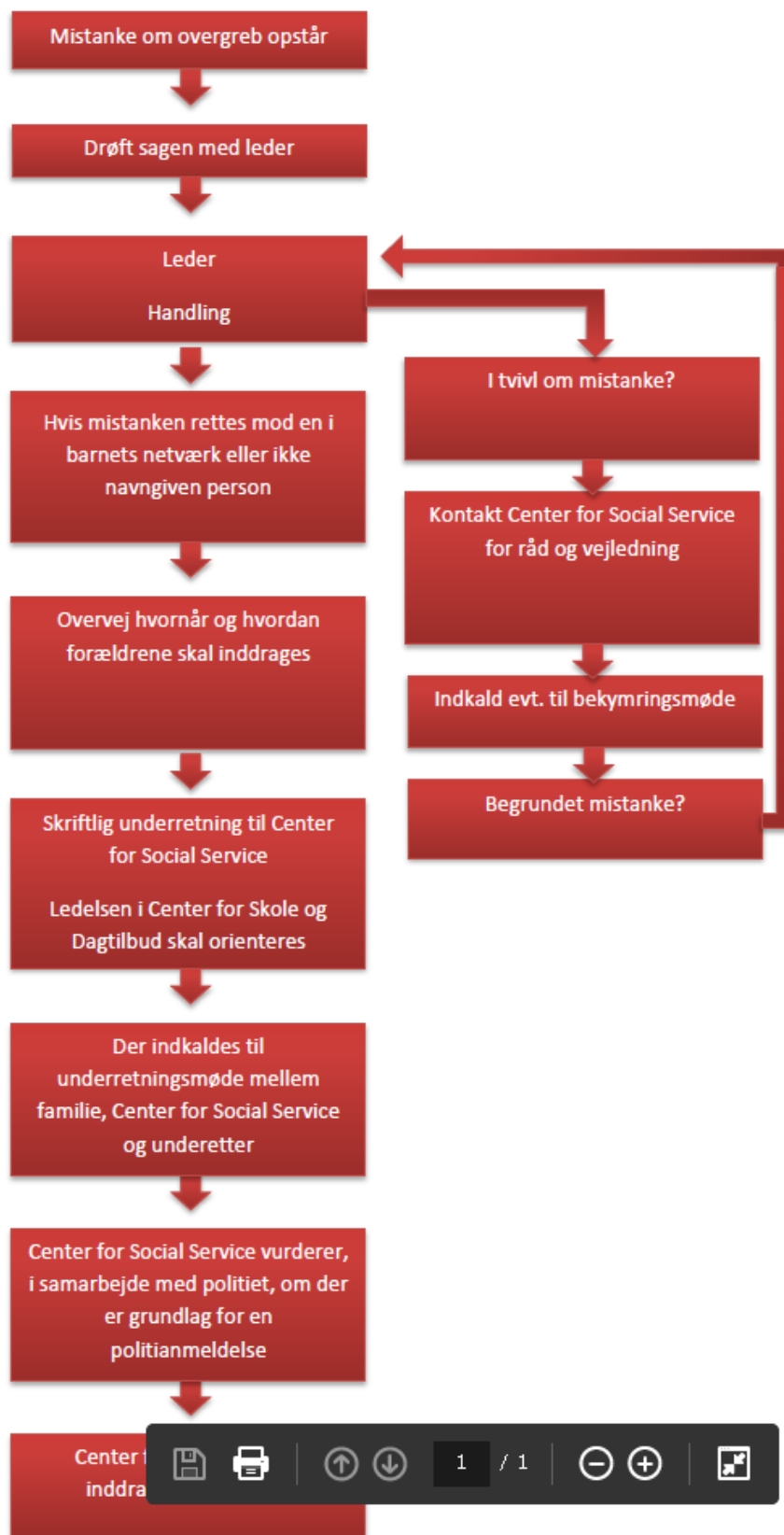
Øvrige ansatte på skole/institutionen:

- Personalet orienteres samlet
- Barnet skal være anonymt
- Medarbejderne skal gøres opmærksom på deres tavshedspligt

Henvendelse til/fra pressen

- Ledelsen i Center for Skole og Dagtilbud beslutter, om der skal ske en orientering til pressen
- Alle henvendelser til/fra pressen går igennem ledelsen i Center for Skole og Dagtilbud – der kan delegere ansvaret videre
- Centerchefen for Center for Skole og Dagtilbud orienterer sin direktør, samt borgmesteren om sagen, så disse er forberedt på pressens behandling af sagen
- Til støtte for håndtering af pressen skal kommunens presseansvarlige i HR-afdelingen inddrages
- Politiet frigiver tidligst oplysninger om sagen til pressen, hvis der besluttet at rejse tiltale

Procedure ved mistanke mod person i barnets netværk eller en ukendt



Mistanke om seksuel krænkelse - børn under 15 år

Der er også tale om overgreb, når seksuelle overgreb begås af barn under 15 år mod barn under 15 år, når:

- Offeret føler ulyst
- Offeret føler sig kuert, mobbet eller truet i de seksuelle handlinger, der foregår mellem børnene

Overgreb mellem børn under 15 år er ikke strafbart, men kan psykologisk være af samme karakter som strafbare seksuelle forhold og kan opleves ligeså krænkende som strafbare overgreb. Der skal ske underretning til Center for Social Service uanset krænkerens alder.

Kontakt din leder og drøft sagen igennem **Ved mistanke eller henvendelse om mistanke**

- Lederen skal efterfølgende vurdere, om mistanken giver anledning til en underretning

Husk ved mistanke

- Skriv ned hvilke tegn, hændelser eller signaler, der ligger til grund for mistanken – undgå din egen vurdering
- Hvis mistanken rejses af en pårørende eller andre nedskrives vedkommendes redegørelse for den konkrete mistanke. Relevante oplysninger skal noteres, helst med underskrift fra den person, der er kommet med oplysningerne. Det er vigtigt, at du skriver ned, hvad du har fået at vide, og hvad du selv har spurgt om – men forsøg ikke på egen hånd at komme til bunds i sagen. Dette gælder også lederen
- Lyt til barnet/den unge, men gå ikke i detaljer om det mulige overgreb – undgå at spørge ind og afhøre barnet/den unge. Skriv ordret ned hvad barnet siger
- Hav fokus på barnet/den unge og vis omsorg
- Center for Social Service iværksætter hjælp og støtte efter en individuel vurdering af barnets/den unges behov
- Tal ikke om din mistanke eller viden med nogen, der ikke er involveret i sagen

Underretning

Underretning ved mistanke om overgreb begået af en mindreårig sendes til CSS - Underretning vedrørende børn og unge (Fællespostkasse) underretning.born.unge@egekom.dk

- Der skal underrettes om både barnet, der er blevet krænket, og om barnet, der har udvist en grænseoverskridende seksuel adfærd
- Underretningen udarbejdes skriftligt. I akutte tilfælde kan der underrettes mundtligt
- Forældrene skal orienteres, inden der indgives en underretning til Center for Social Service. Center for Social Service indkalder efterfølgende familierne, hvor du som underretter, som udgangspunkt også indkaldes

Videregivelse af information

Den enkelte områdeleder vurderer, i samarbejde med Center for Skole og Dagtilbud, hvem og i hvilket omfang, der skal informeres.

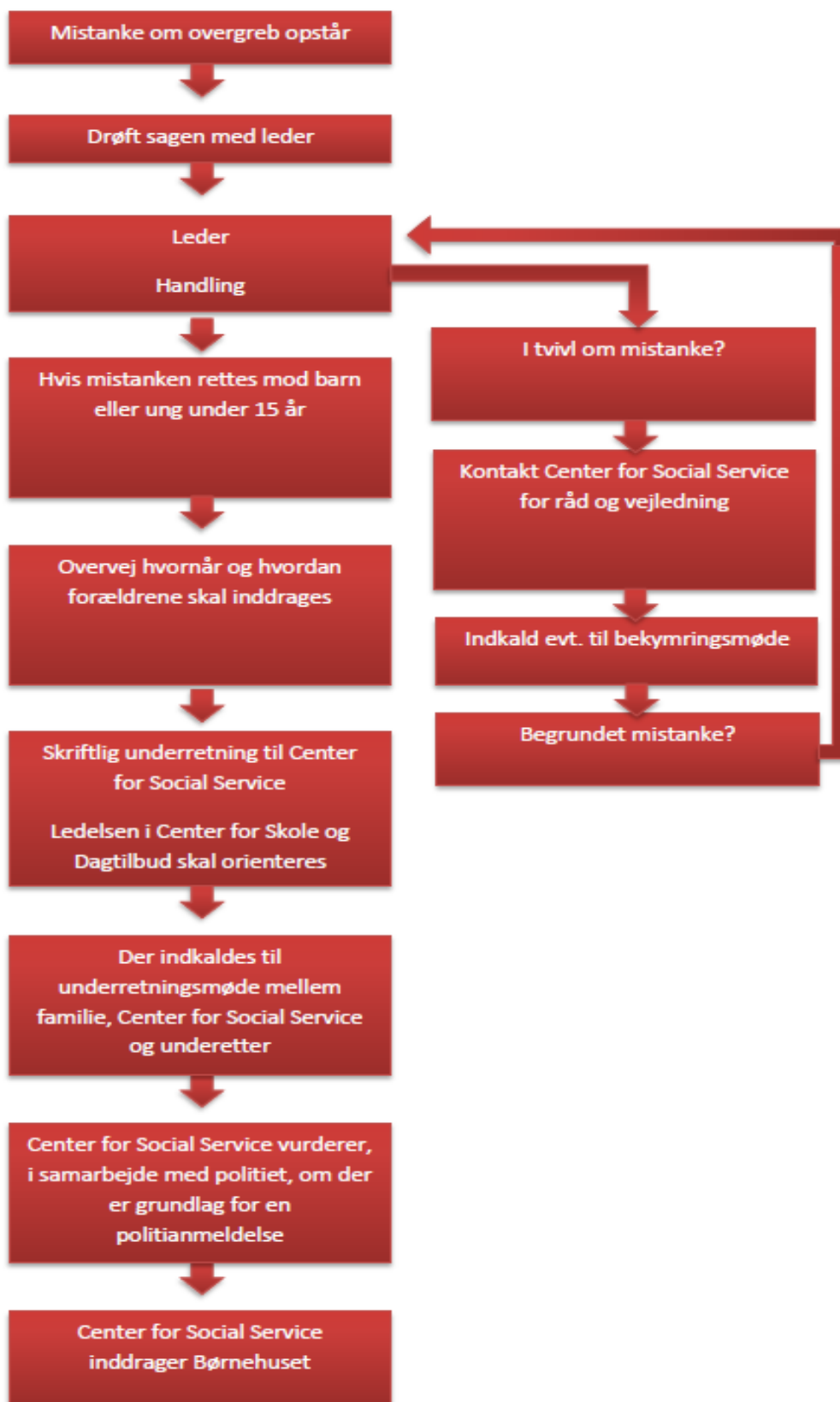
Øvrige ansatte på skole/institutionen

- Personalet orienteres samlet
- Barnet skal være anonymt
- Medarbejderne skal gøres opmærksom på deres tavshedspligt

Henvendelse til/fra pressen

- Ledelsen i Center for Skole og Dagtilbud beslutter, om der skal ske en orientering til pressen
- Alle henvendelser til/fra pressen går igennem ledelsen i Center for Skole og Dagtilbud – der kan delegere ansvaret videre
- Centerchefen for Center for Skole og Dagtilbud orienterer sin direktør, samt borgmesteren om sagen, så disse er forberedt på pressens behandling af sagen
- Til støtte for håndtering af pressen skal kommunens presseansvarlige i HR-afdelingen inddrages
- Politiet frigiver tidligst oplysninger om sagen til pressen, hvis der besluttet at rejse til-tale

Procedure ved mistanke - børn under 15 år



Mistanke mod en ansat

Ved mistanke eller henvendelse om mistanke

Kontakt din leder og drøft sagen igennem. Hvis mistanken retter sig mod din leder, skal du rette direkte henvendelse til dennes chef

- Lederen skal efterfølgende vurdere, om mistanken giver anledning til en underretning

Husk ved mistanke

- Skriv ned hvilke tegn, hændelser eller signaler, der ligger til grund for mistanken – undgå din egen vurdering
- Hvis mistanken rejses af en pårørende eller andre nedskrives vedkommendes redegørelse for den konkrete mistanke. Relevante oplysninger skal noteres, helst med underskrift fra den person, der er kommet med oplysningerne. Det er vigtigt, at du skriver ned, hvad du har fået at vide, og hvad du selv har spurgt om – men forsøg ikke på egen hånd at komme til bunds i sagen. Dette gælder også lederen
- Lyt til barnet/den unge, men gå ikke i detaljer om det mulige overgreb – undgå at spørge ind og afhøre barnet/den unge. Skriv ordret ned hvad barnet siger
- Hav fokus på barnet/den unge og vis omsorg. Ved politianmeldelse må barnet eller den unge ikke modtage krisebehandling før en eventuel afhøring. Krisehjælp koordineres i samarbejde med politiet og Center for Social Service
- Center for Social Service iværksætter hjælp og støtte efter en individuel vurdering af barnets/den unges behov
- Tal ikke om din mistanke eller viden med nogen, der ikke er involveret i sagen

Underretning

- Underretning ved mistanke om overgreb mod børn og unge, hvor mistanken retter sig mod en ansat sendes altid til ledelsen i Center for Social Service
- Underretningen udarbejdes skriftligt. I akutte tilfælde kan der underrettes mundtligt
- Forældrene orienteres af lederen, der indgiver underretningen til Center for Social Service. Center for Social Service indkalder efterfølgende familien, hvor du som underretter, som udgangspunkt også indkaldes

Særligt i personalesager

- Hvis mistanken retter sig mod en ansat, eller der kommer henvendelse om mistanke mod en ansat, skal lederen underrette ledelsen i Center for Social Service, ledelsen i Center for Skole og Dagtilbud, samt tage kontakt til personaleafdelingen i Center for Administrativ Service for råd og vejledning
- Når der foreligger en konkret mistanke, kan lederen efter aftale med sin ledelse og personaleafdelingen indkalde den pågældende ansatte til en samtale. Den ansatte skal gøres opmærksom på retten til bisidder og hjælp fra den faglige organisation
- Samtalen med den ansatte må kun ske i det omfang, at en eventuel efterfølgende efterforskning ikke ødelægges, hvorfor det skal ske i tæt koordinering med politiet

- Ved fritagelse fra tjeneste skal personaleafdelingen kontaktes for råd og vejledning i den konkrete sag

Vurdering af spørgsmål om politianmeldelse

Center for Social Service vurderer, i tæt samarbejde med politiet, om der er grundlag for en politianmeldelse.

Hvis der ikke er grundlag for en politianmeldelse

- Center for Social Service orienterer barnets/den unges forældre
- Center for Social Service er i tæt dialog med Børnehuset i forhold til deres eventuelle bistand
- Center for Social Service orienterer det pågældende områdes centerchef, og den respektive leder orienterer efterfølgende den ansatte
- Hvis mistanken viser sig grundløs, skal lederen udarbejde et notat om sagen. Barnets forældre, den ansatte, centerchefen for det pågældende område, samt personaleafdelingen får en kopi af notatet
- Lederen vejler den ansatte om hjælp og støtte gennem arbejdspladsen, den faglige organisation og tillidsrepræsentanten. Der søges om faglig bistand i personaleafdelingen

Ved politianmeldelse

- Efter en konkret vurdering af sagen, hvor hensynet til politiets efterforskning vægtes, træffes politiets beslutning om, hvornår den politianmeldte skal orienteres
- Det pågældende center har kontakt til politiet under sagens behandling. Hvis der sker sigtelse, tiltale, tiltalefrafald, dom m.v. i sagen, orienterer den pågældende centerchef for området
- Center for Social Service har kontakt med politiet og Børnehuset i forhold til det konkrete barn

Videregivelse af information

Centerchefen for området vurderer i samarbejde med politiet i den enkelte sag, om det er relevant og hensigtsmæssigt at orientere om sagen.

Orientering vil først finde sted, efter at medarbejderne er orienteret om politianmeldelsen.

Afslutning af sagen

Centerchefen for området giver besked, når sagen mod den ansatte afsluttes, hvad enten der er tale om tiltalefrafald, domfældelse eller frifindelse.

Centerchefen for området vurderer om, og på hvilken måde, det øvrige personale, forældre- eller skolebestyrelse, samt den øvrige forældrekræds skal orienteres. Som udgangspunkt bør den gruppe, der tidligere er blevet orienteret i sagen, have en tilsvarende orientering om sagens afslutning.

Ved domfældelse

Lederen og centerchefen for det pågældende område tager i samråd med personaleafdelingen stilling til den ansattes arbejds- og ansættelsesforhold. Som udgangspunkt vil ansættelsesforholdet øjeblikkeligt blive bragt til ophør.

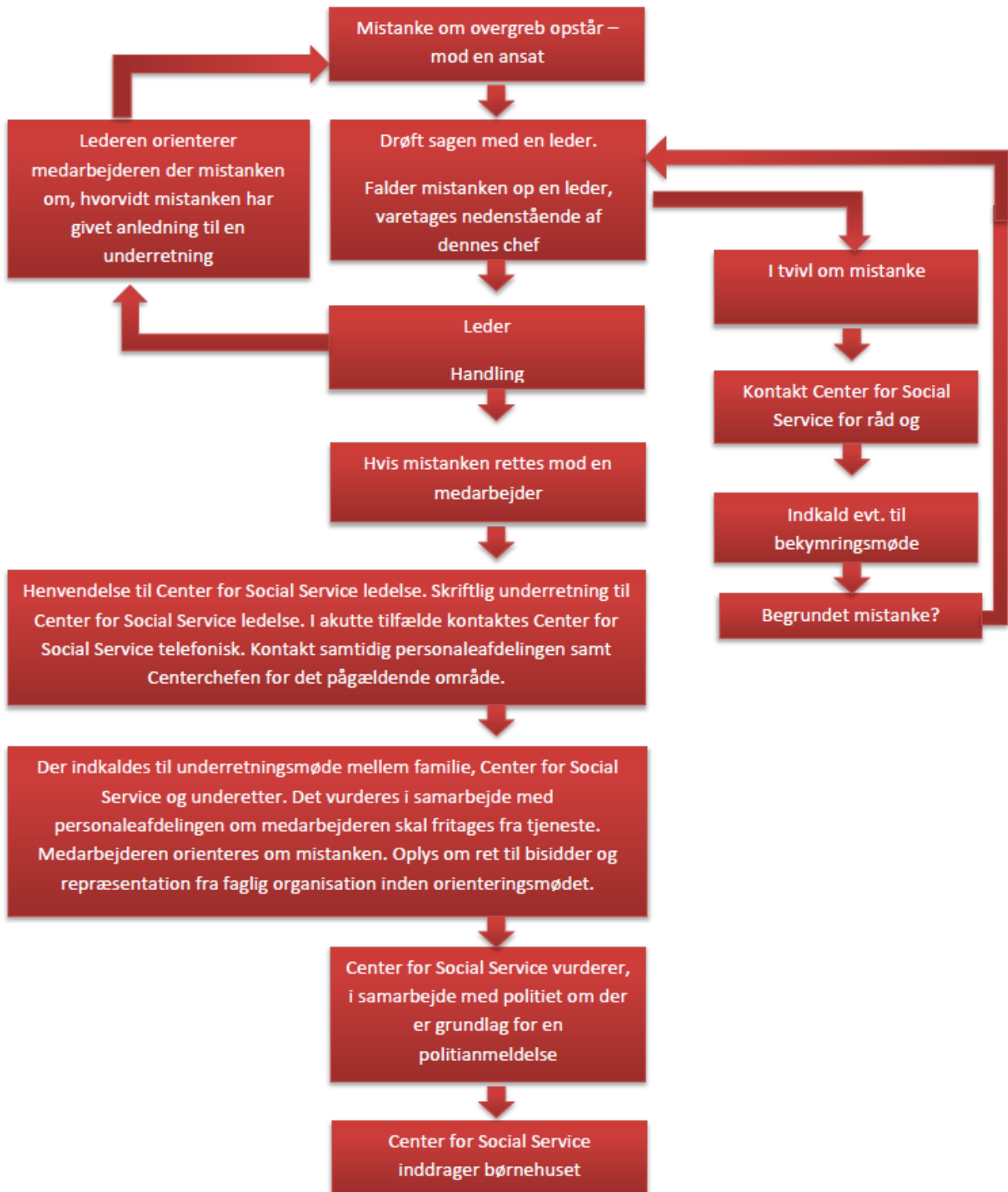
Ved frifindelse eller tiltalefrafald

Ledelsen for det pågældende område holder møde med den ansatte om genoptagelse af arbejdet. Den faglige organisation kan inddrages. Ledelsen overvejer, hvilke tiltag der er nødvendige for, at bringe den ansatte og organisationen videre.

Henvendelse til/fra pressen

- Ledelsen i Center for Skole og Dagtilbud beslutter, om der skal ske en orientering til pressen
- Alle henvendelser til/fra pressen går igennem ledelsen i Center for Skole og Dagtilbud – der kan delegere ansvaret videre
- Centerchefen for Center for Skole og Dagtilbud orienterer sin direktør, samt borgmesteren om sagen, så disse er forberedt på pressens behandling af sagen
- Til støtte for håndtering af pressen skal kommunens presseansvarlige i HR-afdelingen inddrages
- Politiet frigiver tidligst oplysninger om sagen til pressen, hvis der besluttet at rejse tiltale

Procedure ved mistanke mod ansat i Egedal Kommune



Vigtige telefonnumre

Center for Skole og Dagtilbud

Centerchef: Tlf. nr. 72 59 80 00

Center for Social Service

Råd og vejledningsteamet: Tlf. nr. 72 59 65 23

Afdelingsleder for myndighed: Tlf. nr. 72 59 65 03

Teamleder for børn, unge og familier i myndighed: Tlf. nr. 72 59 65 41

Underretninger sendes via kommunens hjemmeside

<http://www.egedalkommune.dk/borger/familie,-boern-og-unge/raadgivning-og-hjaelp-til-familier/bekymring-for-et-barn>

eller til CSS - Underretning vedrørende børn og unge (Fællespostkasse)
underretning.born.unge@egekom.dk

Husk at underretninger vedrørende en ansat skal sendes til ledelse i Center for Social Service

Center for Administrativ Service

Personalechefen: Tlf.nr. 72 59 64 00

Nordsjællands Politi – Station Nord

Tlf. nr. 49 27 14 48

Beredskabsplanen er godkendt i Byrådsmødet den 31. maj 2017